



SISUKORD

SELETUSKIRI

AS-3-01

1. Üldist
2. Projektlahendus
3. Pinnasetööd ja katendite konstruktsioon
4. Ehitusplatsi ettevalmistus ja ehituskorraldus
5. Nõuded ehitamisele ja ehitusplatsi korrastamine
6. Keskkonnakaitse abinõud
7. Töötervishoid ja tööohutus
8. Elementide ja toodete kirjeldused

JOONISED

- | | | |
|--|----------|---------|
| 1. Situatsiooniskeem | M 1:5000 | AS-4-01 |
| 2. Asendiplaan | M 1:500 | AS-4-02 |
| 3. Turvaaluse konstruktiivne ristlõige | M 1:50 | AS-4-03 |

Töö nr 202439
Eelprojekt

Sutika pargi mänguväljak, Sutika park, Krei küla, Kose vald, Harju maakond

1. Üldist

Käesoleva projektiga on koostatud Harju maakonnas Kose vallas Krei külas Sutika park kinnistul (kat. nr. 33801:001:0831) mänguväljaku lahendus koos kelgumäega.

Projekti tellijaks on Kose Vallavalitsus.

Projekti alusena on kasutatud geodeetilist maa-ala plaani Radiaan OÜ töö nr 1606G23, 27.07.2023.a.

Projektiga käsitletava ala suurus on ca 1800m².

Projektalal on olemasolev murukattega haljasala. Maapind on tasane.

Juurdepääs projektalale on Sutika teelt ja Kose-Jägala teelt. Sutika park kinnistu jääb osaliselt riigimaantee nr 12 Kose-Jägala tee kaitsevööndisse (30m äärmise sõiduraja servast), kuid projekteeritud mänguväljak on paigutatud nii, et see jääb riigimaantee kaitsevööndist eemale. Rajatav kelgumägi ja treeningvahendid jäävad osaliselt tee kaitsevööndisse, samas kelgumägi vähendab maantee mõju mänguväljaku alale ja kelgutamise suund on tee poolt kinnistu keskosa suunas.

Territooriumil säilib olemasolev teedevõrk, Projekteeritud mänguväljak on mõeldud peamiselt kohalikele lastele ja noortele kasutamiseks, täiendavaid külaliste parkimiskohti ei ole alale projekteeritud.

Projektala lõunaservas paiknevad sidetrassid ja keskpinge maakaablid, Sutika tee mänguväljaku poolses servas vee- ja kanalisatsioonitorustikud. Mänguväljaku elemendid ja turvaalused jäävad tehnovõrkude kaitsevööndist eemale. Kelgumäe alal pinnas planeeritakse osaliselt ka olemasoleva sidetrassi kohal, kuid kaevetöid seal ei teostata.

Enne kaevetööde algust kontrollida tehnovõrkude paiknemine piirkonnas ning tehnovõrkude kaitsevööndites töötades, materjali transportides ja ladustades järgida võrguvaldajate tehnilisi nõudeid ja maa-aluste trasside kaitsevööndist teostada kaevetööd käsitsi.

Mänguväljaku rajamine ei ole seotud ühegi tehnovõrguga ning samuti ei taotleta uusi liitumispunkte.

Kasutatud projekteerimismääruste loetelu:

1. Ehitusseadustik (RT I 05.03.2015, 1, jõustunud 01.07.2015).
2. Nõuded ehitusprojektile (MTM määrus 17.07.2015 nr 97, jõustunud 21.07.2015).
3. EVS 932:2017 Ehitusprojekt.
4. EVS-EN 1176-1:2017+A1:2023 Mänguväljaku seadmed ja aluspinnakate. Osa 1: Üldised ohutusnõuded ja katsemeetodid.
5. EVS-EN 1177:2018+A1:2024 Lööki nõrgendav mänguväljaku aluspinnakate. Katsemeetodid löögi nõrgendamise kindlaksmääramiseks.
6. EVS-EN 16630:2015 Välitreeningseadmed. Ohutusnõuded ja katsemeetodid.
7. EVS-EN 15381:2008 Geotekstiilid ja geotekstiili põhised tooted.
8. Maa RYL 2010 Ehitustööde kvaliteedi üldnõuded. Hoone ehituse pinnasetööd.
9. Infra RYL 2010 Infrastruktuuri ehitustööde üldised kvaliteedinõuded.
10. Nõuded ajutisele liikluskorraldusele (MTM määrus 13.07.2018 nr 43, jõustunud 01.01.2019).

2. Projektlahendus

Kose vallas Krei külas Sutika park kinnistu territooriumile on projekteeritud mänguväljaku lahendus koos puukooremultsist turvaaluskattega, lisaks paigaldatakse kaks välitreeningseadet, istepingid ja rattahoidjad.

Mänguväljaku kõrvale rajatakse varem projektalas ladustatud pinnasest kelgumägi.

Alale paigaldatakse mängulinnak, 1-kohaline vedrukiik, 2-kohaline kiigekonstruktsioon, 2d-välitreeningseadmed 2 komplekti, 2 pargipinki ja 2-kohalised jalgrattahoidjad 4tk.

Lisaks paigaldatakse 3 pargipinki Sutika tee äärde (vt. asendiplaan joonis AS-4-02).

Projekteeritud mänguväljaku tehnilised andmed:

Ehitise kasutamise kood ja otstarve: 24129, muu nimetamata spordi- või puhkerajatis.

V02 20.11.2024

Lk 2/ 10

Töö nr 202439
Eelprojekt

Sutika pargi mänguväljak, Sutika park, Krei küla, Kose vald, Harju maakond

Ehitise kasutusiga:	10 aastat
Kasutajate arv:	20 inimest
Pikkus (koos turvaalaga):	45,4m
Laius (koos turvaalaga):	34,0m
Kõrgus:	2,5m
Pindala:	1440m ²

Avaliku mänguväljaku tooted peavad vastama Euroopa Liidus kehtivale avalike mänguväljakute ohutusstandardile ning omama vastavaid sertifikaate. Väljaku rajamisel peab kasutama standardile EVS-EN 1176-1:2017+A1:2023 Mänguväljaku seadmed ja aluspinnakate. Osa 1: Üldised ohutusnõuded ja katsemeetodid või samaväärsele standardile vastavaid tooteid.

Püsivalt paigaldatud välitreeningvahendid (street workout ja virgestusvahendid) peavad olema sertifitseeritud vastavalt standardile EVS-EN16630:2015 Välitreeningseadmed. Ohutusnõuded ja katsemeetodid.

Pakkuja esitab mänguelementide standardile EVS-EN 1176-1:2017+A1:2023 ja EVS-EN16630:2015 või nendega samaväärsele standardile vastavust tõendavate sertifikaatide koopiad, mis on välja antud sõltumatu mänguväljaku elemente sertifitseeriva ettevõtte poolt.

Projekti koostamisel on kasutatud Tiptap OÜ tooteid, mida võib asendada ka samaväärsetega. NB! Analoogsete teiste toodete kasutamisel kontrollida turvaalade vastavust ja sobivust käesoleva projektlahendusega, vajadusel korrigeerida toodete paigutust, turvaaluse mõõtmed ja/või paksused.

3. Pinnasetööd ja katendite konstruktsioon

Projektilal on olemasolev murukattega haljasala, kõrghaljastus puudub. Maapind on tasane, kerge kaldega põhjasuunas, maapinna kõrgused projektilal on abs 56.81...57.16.

Mänguväljaku turvaaluskate

Vastavalt mänguelementide standardi nõuetele võib mängu- ja spordiväljaku vahendid, mille kukkumiskõrgus on kuni 1m, paigaldada olemasolevale liiva- või murupinnale. Suurema kukkumiskõrgusega mängu- ja sporditoodete alla on vaja rajada kukkumist pehmendavad turvaalused, mille paksus sõltub toodete sertifitseeritud kukkumiskõrgusest.

Käesolevas projektis on kõigi mänguvahendite alla projekteeritud puukooremultšist kattega turvaalus kihi paksusega 30cm (kukkumiskõrgus <2m).

Välitreeningseadmed paigaldatakse murupinnasele.

Puukooremultšist kattega turvaalus:

- Männikoore multš keskmine fraktsioon 15/50mm h=30cm
- geotekstiil II klass (nt Typar SF27 või samaväärne)
- tasandatud aluspinnas

Turvaala rajamine sisaldab vastavalt 30cm süvendi kaevamist, süvendi põhja geotekstiili paigaldust ja mänguväljakule sobiva keskmise fraktsiooniga männikoorest (fr 15/50mm) multši paigaldust.

Multšiala rajamisel arvestada, et aja jooksul multšikiht tiheneb ning esialgu täita turvaala ca 5cm olemasolevast maapinnast kõrgemaks ja iga-aastase hoolduse käigus lisada puukooremultši vastavalt vajadusele.

Turvaala ümbritsetakse näiteks 28mm paksuse ja 120mm laiuse sügavimmutatud puidust piirdelauaga, mis paigaldatakse turvaala ülaserva vertikaalselt, takistamaks taimede kasvu alale. Laudpiirde ülemine serv paigaldada maapinnaga tasa.

Lauad kinnitada nt 50x50mm ristlõikega sügavimmutatud puitprussidega, pikkusega ca 60cm ja postide sammuga kuni 100cm, samm valida sõltuvalt sirge lõigu pikkusele ja lõik jagada võrdseteks vahedeks.

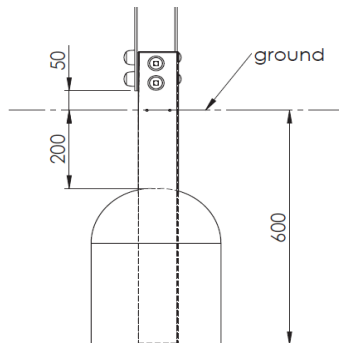
Töö nr 202439
Eelprojekt

Sutika pargi mänguväljak, Sutika park, Krei küla, Kose vald, Harju maakond

Projekteeritud mänguväljaku alal säilivad olemasolevad maapinna kõrgused ning kalded, max turvaaluse pöikikalle 1%.

Sajuvesi immutatakse omal kinnistul haljasalale, samuti imbub sajuvesi läbi kummikattega turvaala pinnasesse.

Mänguvahendid paigaldatakse vastavalt tootjapoolsetele juhenditele kohapeal valatavatele betoonist postvundamentidele kuumtsingitud metallkinnitustega. Vastavalt mänguvahendite standardi nõuetele peab postvundamenti pind algama min 0,2m maapinnast allpool, vt joonis:



NB! Analoogsete teiste mängu- ja spordivahendite kasutamisel kontrollida turvaaluste vastavust ja sobivust käesoleva projektlahendusega, vajadusel korrigeerida turvaaluste mõõtmeid ja/või turvaaluste kihi paksust sõltuvalt valitud toodete kukkumiskõrgusest ja turvaaluse tootja kukkumiskõrgusele vastavast sertifitseeritud aluse paksusest.

Turvaalalt ja toodete vundamentide kaevikutest väljakaevatav üleliigne pinnas ladustatakse kinnistul ja kasutatakse kelgumäe rajamiseks.

Rajatava kirde-edelasuunalsie kelgumäe orienteeruv kõrgus on ca 2,3m, külgmiste vallide kõrgus ca 1,3m. Künka pikkus ca 31,4m ja laius 19m, koos külgmiste vallidega ca 43,5m. Künka edelakülg ja vallid rajada kaldega ca 1/3 (33%) ning kirdepoolne kelgutamise külg kaldega ca 1/8 (12,5%). Künka peale jääb ca 2m laiune ja 6m pikkune lamedam ala.

Projekteeritud mänguväljaku ümbrus minimaalselt 0,5m laiuselt ning ehitustööde käigus rikutud aladel taastatakse haljastus. Haljastusmullana saab ära kasutada objektil kooritavat pinnast, millest sõelutakse välja kivid. Enne haljastustöid peab maapind olema planeeritud siledaks.

Muru alus ei tohi sisaldada ehitusprahi ega muid kahjulikke lisandeid. Pool kasutatavast mullast peab olema mineraalmuld nõrgalt happelise või neutraalse reaktsiooniga (pH 6.5-7.0). Kasutatavas mullas peab huumust olema vähemalt 3%. Kasutakse ära olemasolev kooritav kasvupinnas, millest sõelutakse välja kivid ja valmistatakse muld taaskasutamiseks. Muruseemne külvamistihedus 20-30 g/m². Haljastatav maapind täidetakse, planeeritakse, kaetakse kasvumullaga, külvatakse muruseeme, rullitakse maapind ja kuival perioodil vajadusel kastetakse.

Külvatava muru all peaks olema vähemalt 15 cm paksune mulla kiht. Enne külvamist seemned läbi segada. Külvata kahes osas - pool seemnekogusest liikudes maatükil pikisuunas ja teine pool ristisuunas. Külvatud seeme viia mulda rehaga. Muruseeme peab olema varustatud sertifikaadiga. Seemneid tuleb säilitada kuivas ja valguse eest kaitstud kohas.

Taastatava ala servas viia maapind sujuvalt kokku olemasolevaga, tagada niidukõlblikkus.

murupindade taastamine

- murukülv (seemne külvamistihedus 20-30 gr/m²)
- kasvumuld h= 15 cm
- tasandatud aluspinnas

Töö nr 202439
Eelprojekt

Sutika pargi mänguväljak, Sutika park, Krei küla, Kose vald, Harju maakond

Ehitustööde mahud:**Pinnakatted:**

Puukooremultšist kattega turvaalus	78m ²
Murupindade taastamine (koos kelgumäega)	ca 770m ²

Ehitusmahud:

Väljakaevatav pinnas	ca 24m ³
Mänguväljaku puukooremultš	23,4m ³
Turvaala puitserv	36jm

Märkused:

1. Kõik esitatud mahud on geomeetrilised, st. mõõdetud konstruktsiooni geomeetrilistest mõõtmetest lähtuvalt. Materjalide mahud on arvestatud paigaldatuna ja tihendatuna; arvestatud ei ole puistematerjalide tihendamisega ja tükkmaterjalide lõikamisel tekkivate kadudega.
2. Haljastusmullana saab ära kasutada objektil kooritavat pinnast, millest sõelutakse välja kivid.

4. Ehitusplatsi ettevalmistus ja ehituskorraldus

Töö käigus kaitstakse olemasolevaid puid ja põõsaid, ehitisi ja seadmeid. Ehitatavad objektid märgitakse maastikule.

Enne ehitustöödega alustamist vajadusel täpsustada ja kooskõlastada projektlahenduse mänguvahendite paiknemine objektil koos tellijaga.

Vajalikud sidumismõõdud määratakse asendiplaanilt. Paigaldatakse sel arvul tähiseid, et nende põhjal võib töid teha vastavalt projektile ja fikseerida tehtud töö vastavust projektile. Ehitustööde ajal kontrollitakse paigaldatud tähiste ja märkide õigsust. Vajaduse korral täpsustatakse märgistus uuesti.

Ehitaja koostab vajadusel eraldi tööde korraldamise projekti, kus on ära näidatud kõik ajutised teed, rajatised ja materjalide ladustuskohad, mis on vajalikud projekti elluviimiseks.

Juhul kui ehitustööde tõttu on vajalik eemaldada piirimärke või kinnispunkte, tuleb nende kõrvaldamise osas kokku leppida vastava punkti või märgi haldajaga.

Töövõtja kavandab ja paigaldab kaitsepiirded ja muud kaitsekonstruktsioonid, mis on vajalikud tööplatsi piiramiseks ning tööõnnetuste või varaliste kahjude vältimiseks. Töövõtja vastutab tööplatsi korrasoleku eest.

5. Nõuded ehitamisele ja ehitusplatsi korrastamine

Ehitustööde teostamisel tuleb juhinduda MaaRYL 2010 Ehitustööde üldised kvaliteedinõuded. Kõik ehitustööd teostada vastavalt kehtivatele eeskirjadele ja nõuetele.

Soovitav on kihtkonstruktsioonide ehitus läbi viia kuival ja sooja aastaajal (ööpäeva keskm temp. +5°C).

Katendi kihtkonstruktsioonide rajamisel tuleb kõrvaldada ebasobivast pinnasest täide, vanad võimalikud konstruktsioonid, vältida olemasolevate kommunikatsioonide vigastamist. Maa-aluste tehnovõrkude kaitsevööndis töötades kaevetööd teostada käsitsi.

Projektis tekib turvaala ja elementide vundamentide süvendite kaevamisel pinnast, mida kasutatakse samal kinnistul kelgumäe rajamiseks.

Ehitustööde käigus viga saanud pinnas ja haljastus ala ümber taastatakse, maapind silutakse, külvatakse muruseeme, riisutakse ning rullitakse kinni ja vajadusel kastetakse külviala.

Peale tööde lõpetamist tuleb ehitusplats korrastada. Kõik ehitusjäätmel ja ajutised tarindid kõrvaldada, lammutatud või vigastatud piirded taastada. Tööde territooriumil tuleb ennistada heakord.



6. Keskkonnakaitselised abinõud

Töövõtja vastutab ehitusperioodil keskkonnakaitselise eest ehitusplatsil ja selle kõrval oleval alal vastavalt Eesti Vabariigi kehtivatele seadustele ja nõuetele ning Tellija antud juhisteile.

Tööde tegemisel ei tohi kahjustada olemasolevaid puid ja põõsaid, kui see ei ole projektis ette nähtud. Väljakaevatav pinnas planeeritakse tellijaga kokkuleppel samal kinnistul kelgumäena.

Kogu ehituspraht tuleb kokku korjata ja ehitusplatsilt ära vedada kontainerites või muul kindlal transpordivahendil selleks ette nähtud kohale.

Töövõtjale on rangelt keelatud matta ehitusjäätmekäitlust või neid põletada.

Ehitustööde lõpetamisel tuleb kõik ajutised teed, ehitised ja rajatised lammutada või üles kaevata, praht ja jäätmekäitlust tuleb ehitusplatsilt ära vedada ette nähtud kohta.

Töövõtja vastutab ehitusjäätmekäitluste nõuetekohase üleandmise ja käitlemise eest.

Ehitus- ja lammutusjäätmekäitlust peab toimuma vastavalt Kose valla jäätmehoolduseeskirjale. Dokumendid, mis tõendavad jäätmekäitluste nõuetekohast kogumist ja üleandmist jäätmekäitlejale, esitatakse Kose Vallavalitsusele koos kasutusloa taotlusega.

JÄÄTMEKAVA MÄNGUVÄLJAKU RAJAMISEL

Jrk nr.	Ehitusjääde	Ühik	Kogus	Käitlus	Märkused
1	Pinnas turvaala ja postvundamentide süvenditest	m ³	24	Kasutatakse samal kinnistul kelgumäe rajamiseks	

7. Töötervishoid ja tööohutus

Ehitustöödel peab ehitaja jälgima ja täitma kõiki nõudeid, mis on esitatud Vabariigi Valitsuse 8. detsembri 1999.a. määruses nr. 377 "Töötervishoiu ja tööohutuse nõuded ehituses".

Ehitaja peab ehitustööde alustamisest teatama Tööinspektsiooni kohalikule asutusele vähemalt 3 päeva enne töödega alustamist.

Ehitaja peab tagama, et ehitusfirma ja ehitusega seotud töötajad oleksid kindlustatud. Töötajad peavad olema instrueeritud tööohutusalaselt ja olema varustatud töötamiseks vajalike kaitsevahenditega.

Kaevamistöid võib alustada vastavate lubade olemasolul. Tööde teostamisel ja materjali ladustamisel tehnovõrkude kaitsetsoonis tuleb kinni pidada kehtestatud ohutustehnilistest nõuetest. Maa-aluste kommunikatsioonide kaitsevööndis tuleb kaevata käsitsi.

Ehitustööde ajal ei tohi ehitusel viibida kõrvalisi isikuid ja ehitustööd ei tohi ohustada ehituse mõjupiirkonnas viibijaid.

Ehitusel tuleb jälgida, et ei tekitataks liiklusohtlikke olukordi ehitataval alal. Ehitusplats tuleb vajadusel nõuetekohaste viitude ja märkidega tähistada vastavalt Nõuded ajutisele liikluskorraldusele (MTM määrus 13.07.2018 nr 43, jõustunud 01.01.2019).

8. Elementide ja toodete kirjeldused

Mänguplatsid ja spordiväljakud peavad pakkuma võimalusi laste füüsiliseks treeninguks ning samas olema dekoratiivsed ja ohutud.

Avaliku mänguväljaku tooted peavad vastama Euroopa Liidus kehtivale avalike mänguväljakute ohutusstandardile ning omama vastavaid sertifikaate. Väljaku rajamisel peab kasutama standardile EVS-EN 1176-1:2017+A1:2023 Mänguväljaku seadmed ja aluspinnakate. Osa 1: Üldised ohutusnõuded ja katsemeetodid või samaväärsele standardile vastavaid tooteid.

Töö nr 202439
Eelprojekt

Sutika pargi mänguväljak, Sutika park, Krei küla, Kose vald, Harju maakond

Püsivalt paigaldatud välitreeningvahendid (street workout ja virgestusvahendid) peavad olema sertifitseeritud vastavalt standardile EVS-EN16630:2015 Välitreeningseadmed. Ohutusnõuded ja katsemeetodid.

Pakkuja esitab mänguelementide standardile EVS-EN 1176-1:2017+A1:2023 ja EVS-EN16630:2015 või nendega samaväärsele standardile vastavust tõendavate sertifikaatide koopiad, mis on välja antud sõltumatu mänguväljaku elemente sertifitseeriva ettevõtte poolt.

Projekti koostamisel on kasutatud Tiptaptap tooteid, mida võib asendada ka samaväärsetega.

Toodete paigaldamisel tuleb arvestada kukkumisruumi vaba turvaalaga vastavalt toote spetsifikatsioonile, kuhu vastavalt ohutusstandardile EVS-EN 1176-1:2017+A1:2023 Mänguväljaku seadmed ja aluspind ei tohi paigaldada teisi mänguelemente ega muid objekte.

Mängulinnak HARRY (LM214 FORP PE)

Mängulinnak HARRY on multifunktsionaalne mängukompleks, mis on sobiv lastele alates 1+ eluaastast ja mõeldud mitmekülgseks aktiivseks tegevuseks, korraga saab linnakut kasutada kuni 8 last.

Mängulinnak platvormi, käsipuudega trepi, liurenni, rippumistoru, aukudega ronimisseina ja võrgust ronimisseinaga. Platvormi all on vahva mängunurk, kuhu saab valida istepingiga kööginurga või autojuhikabiini elemendid.

Toode koosneb: Platvorm: 1tk kõrgusega 1.55m, Liurenn: 1tk kõrgusega 1.55m, Ronimisseinad: 1tk, Ronimisvõrgud: 1tk, Käsipuudega trepid: 1tk, Mängunurgad: 1tk

Pikkus 4,70m

Laius 2,49m

Kõrgus 2,51m

maksimaalne kukkumiskõrgus 1,92m



1-kohaline vedrukiik JÄNES (VL56 MF)

1-kohaline jänese kujuline vedrukiik on sobilik alates 2. eluaastast ja mõeldud kiikumiseks ühele lapsele. Kiigel on käepidemed ja jalatoed. Vedru on valmistatud tsingitud ja pulbervärvitud terasest. Vedruloom on valmistatud 19 mm HDPE plastikust. Toote maakinnitused on valmistatud kuumtsingitud terasest ja vedrukiik betoneeritakse maasse metallist maakinnituse abil.

Töö nr 202439
Eelprojekt

Sutika pargi mänguväljak, Sutika park, Krei küla, Kose vald, Harju maakond

Pikkus 0,84 m
Laius 0,35 m
Kõrgus 0,94 m
Maksimaalne kukkumiskõrgus 1 m

**Kiigekonstruksioon 2-kohaline BELL-FLOWER (K002 FORP PE)**

Kiigekonstruksioon võimaldab sellele paigaldada kõrvuti 2 beebi- või tavarippkiike või ühe köis- või linnupesaistme. Kiigeraami tugipostid on valmistatud kolmekordse töötuse abil ilmastikukindlaks töödeldud ristlõikega 98x98mm liimpuitpostidest. Kiikesid kandev metalltoru on kuumtsingitud terasest ning see on kinnitatud postide külge värviliste lillekujuliste plaatide abil. Kiigekonstruksioon betoneeritakse maasse kuumtsingitud metallist torumaakinnituste abil.

Pikkus 3,59m
Laius 2,54m
Kõrgus 2,5m
Maksimaalne kukkumiskõrgus 1,35m

Beebi rippkiige komplekt, pealistatud ketid (KRK1 MF), 1 kmpl

Beebi rippkiik on mõeldud lastele alates 1. eluaastast, komplekt koosneb turvalisest TÜV sertifitseeritud värvilisest korvistmest, selle külge kinnitatud tugevatest ilmastikukindlatest, tsingitud ja plastikuga pealistatud kettidest ning roostevabast metallist laagerkinnitustest, mis kinnitatakse kiigekonstruksiooni külge.

Rippkiige komplekt, pealistatud ketid (KRK2 MF) 1 kmpl

Rippkiige komplekt koosneb turvalisest TÜV sertifitseeritud sisemise alumiiniumtugevdusega istmest, selle külge kinnitatud tugevatest ilmastikukindlatest ja värvilise plastikuga kaetud tsingitud kettidest ning roostevabast metallist laagerkinnitustest, mis kinnitatakse kiigekonstruksiooni külge. Kiigeiste on ümbritsetud pehmendava kummikattega.





Töö nr 202439
Eelprojekt

Sutika pargi mänguväljak, Sutika park, Krei küla, Kose vald, Harju maakond

2D välitreeningkompleks (BFCH-01-02)

Rinnapink – seljapink

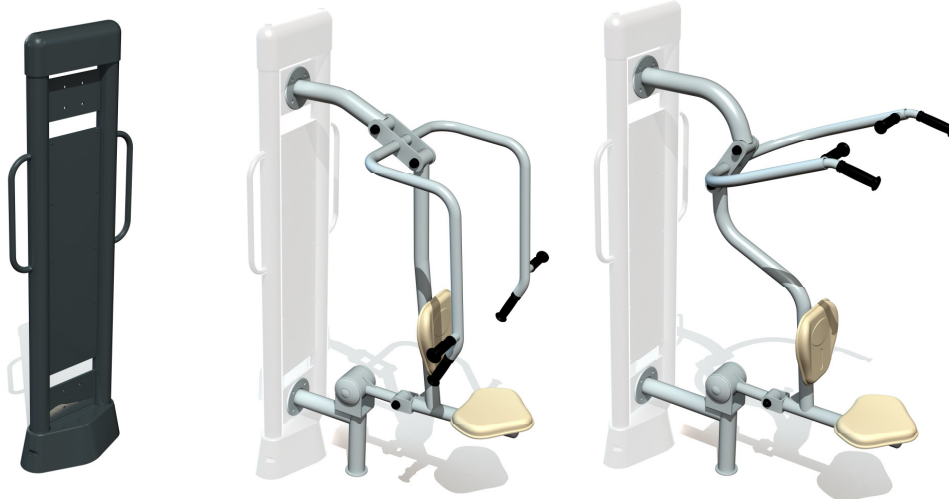
Kasutajate soovituslik vanus 14+. 2D välitreeningkompleks on mõeldud korraga kasutamiseks kuni 2 inimesele. Treeningseade koosneb maasse betoneeritavast tugipostist ning selle külge kinnitatavast kahest treeningelemendist.

Põhimoodul on varustatud valitud treeningseadmete kasutusjuhendite ja QR-koodiga.

Pikkus 2,42m

Laius 1,02m

Kõrgus 2,0m



2D välitreeningkompleks (BFCH-03-13)

Surfilaud – rööbaspuud

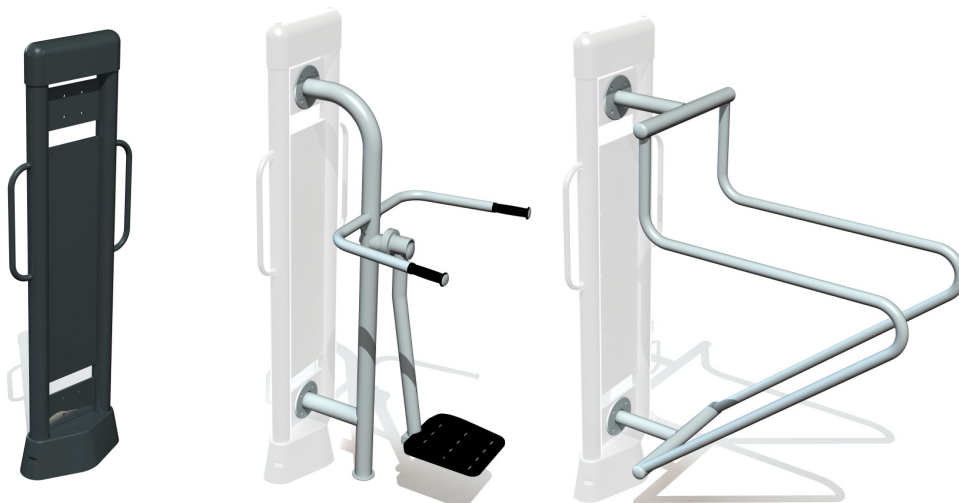
Kasutajate soovituslik vanus 14+. 2D välitreeningkompleks on mõeldud korraga kasutamiseks kuni 2 inimesele. Treeningseade koosneb maasse betoneeritavast tugipostist ning selle külge kinnitatavast kahest treeningelemendist.

Põhimoodul on varustatud valitud treeningseadmete kasutusjuhendite ja QR-koodiga.

Pikkus 2,92m

Laius 0,68m

Kõrgus 2,0m





Töö nr 202439
Eelprojekt

Sutika pargi mänguväljak, Sutika park, Krei küla, Kose vald, Harju maakond

Pargipink seljatoega TISKRE (IPPT12 FORP PE), kokku 5tk

Pargipink on valmistatud kuumtsingitud jalgadega, mis betoneeritakse maasse ning pingi laudis on valmistatud liimpuidust, on töödeldud ilmastikukindlaks ja on toonitud.

Pikkus 1,60m
Laius 0,60m
Kõrgus 0,88m



Jalgrattahoidja 2-kohaline (JH004) , kokku 4tk

Jalgrattahoidja rataste lukustamiseks on valmistatud paksuseinalisest kuumtsingitud terastorst, mis kinnitatakse maasse betoneerimise teel. Jalgrattahoidja on vandalismikindel tänu oma tugevusele ja täiendavatele maapinna alla jäävatele osadele.

Jalgrattahoidjate omavaheline distantis paigaldusel 0,8m

Pikkus 0,67m
Kõrgus 0,90m



Koostas:
Projekteerija A. Uus
/allkirjastatud digitaalselt/

Arhitekt L.Korjus
Volitatud arhitekt tase 7
/allkirjastatud digitaalselt/